

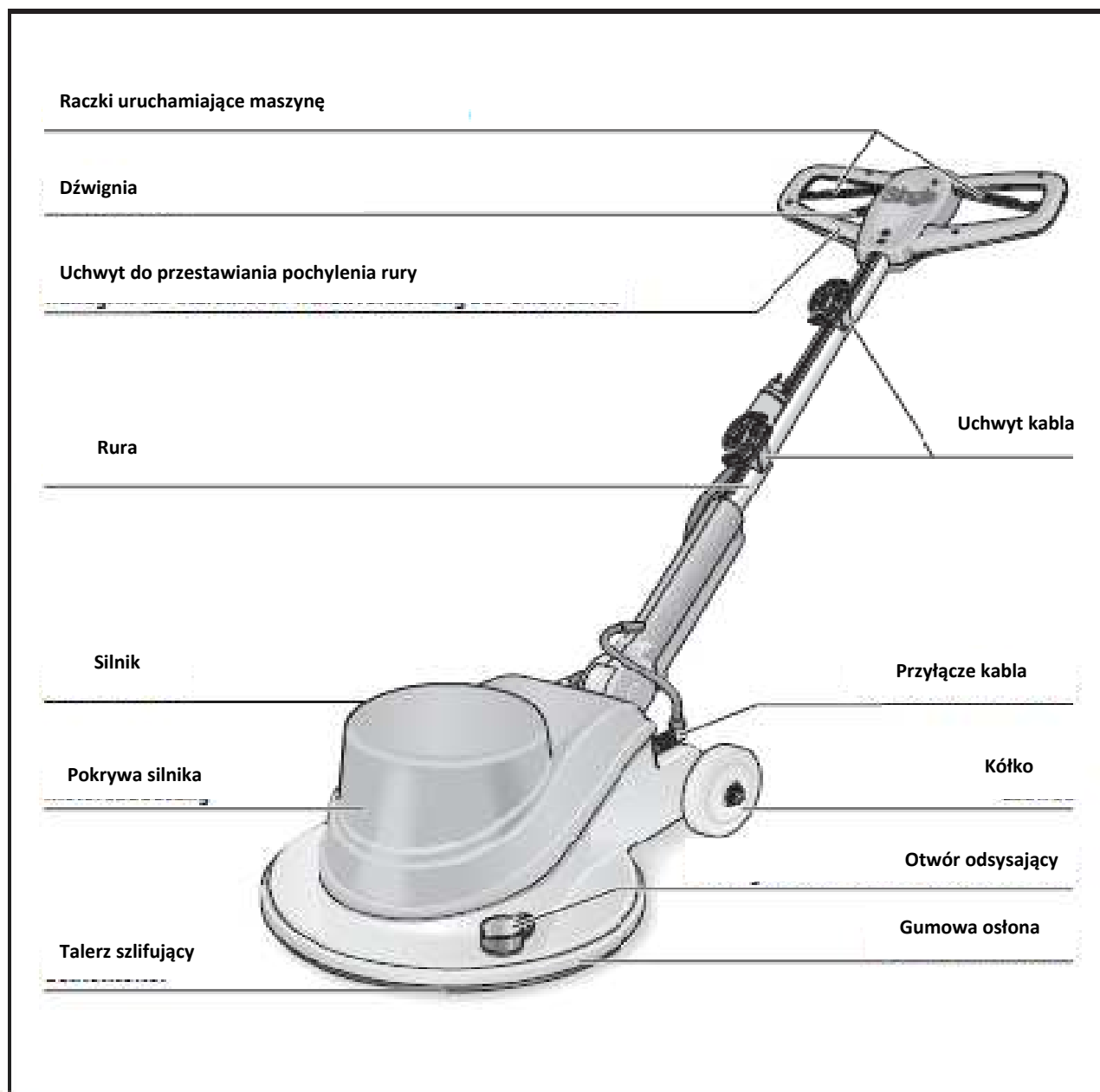


INSTRUKCJA

OBSŁUGI

SINGLE

Lägler®



Rys. 1 Najważniejsze zespoły

Skorowidz

1. Wprowadzenie	4
1.1 Cechy maszyny	4
1.2 Opis maszyny	4
1.3 Użycie	4
1.4 Uwagi o zagrożeniach.....	4
1.5 Urządzenia ochronne	5
2. Dane techniczna	5
3. Uruchomienie.....	6
3.2 Podłączenie kabla zasilającego.....	8
3.3 Wyłączenie maszyny.....	8
3.4 Wyłączenie maszyny.....	11
4. Części zamienne	12

1. Wprowadzenie

Proszę przeczytać całą instrukcję obsługi przed pierwszym użyciem maszyny SINGLE. Instrukcja obsługi zawiera ważne informacje dotyczące bezpieczeństwa pracy i odpowie na wiele pytań, tak by w bezpieczny sposób i bezproblemowo mogli Państwo pracować maszyną. Jeśli nie mogą Państwo znaleźć w tej instrukcji pewnych informacji należy przeczytać instrukcję szlifowania lub skontaktować się z serwisem.

1.1 Cechy maszyny

Na rysunku 1 maszyna Single z oznaczeniami najważniejszych zespołów.

1.2 Opis maszyny

Maszyna Single pracuje przy pomocy jednego talerza szlifującego, na którym można mocować przy pomocy rzepa różne ściernice. Mogą być używane również tradycyjne papiery ściernie. Mocowane jest możliwe dzięki śrubie na spodzie. Strefa pracy będzie przykryta obudową maszyny. W obudowie silnika elektrycznego prostopadle do niego wbudowana jest przekładnia. Jest ona chroniona przed pyłem dzięki pokrywie silnika. Wtyczka do zasilania znajduje się na obudowie urządzenia. Przełącznik silnika EIN / AUS znajduje się w uchwycie na końcu rury. Dzięki tym uchwytom można sterować urządzeniem. Z tyłu urządzenia znajdują się dwa koła, na których można przemieszczać urządzenie.

Maszyna SINGLE jest tylko do pracy na suchych podłożach. Nigdy nie używać SINGLE na mokro (zagrożenie życia)!

1.3 Użycie

Maszyna SINGLE nadaje się do szlifowania drewna, podłóg korkowych i podłóża przez profesjonalistów, jak i do wynajmowania. Może być również używany do pielęgnacji i czyszczenia podłóg, np. polerowanie.

Jakiegolwiek inne wykorzystanie bez zgody producenta jest niedozwolone.

1.4 Uwagi o zagrożeniach

Należy przeczytać ostrzeżenia i poinformować o nich współpracowników. W przypadku nie zapoznania się z nimi istnieje niebezpieczeństwo spowodowania obrażeń. Aby uniknąć obrażeń, urządzenie może być włączone tylko gdy jest w pozycji roboczej, płyta szlifierska całkowicie opiera się na ziemi i otwór odsysający jest zamknięty (patrz punkt 3.3, włączenie urządzenia).

Włączona maszyna mimo zastosowania mechanizmów chroniących niesie z sobą ryzyko. Nie wolno chwytać obracających się części maszyn!

Do maszyny SINGLE należy używać wyłącznie odpowiednich narzędzi, akcesoriów i części zamiennych firmy Lägler! Zastosowanie innych części lub akcesoriów może spowodować uszkodzenie maszyny, obiektu na którym się jej stosuje lub obrażeń u osoby obsługującej maszynę! Gwarancja nie obejmuje innych części niż firmy Lägler!

Niewłaściwe transportowanie prowadzi do uszkodzenia maszyny.

Trzymać z dala od źródeł ognia.

Nie palić, gdy jesteś w środowisku zapyłonym - ryzyko eksplozji pyłu!

Kabel zasilający ma zapobiegać uszkodzeniom mechanicznym lub elektrycznym w miejscu pracy.

Aby uniknąć przypadkowego uruchomienia maszyny, należy wyjąć wtyczkę z kontaktu.

Aby uniknąć zwarcia, należy używać wtyczek bezpiecznych DI.

Przy prawidłowej pracy urządzenia z odkurzaczem muszą być przestrzegane dopuszczalne wartości pyłu.

Przy pracy bez podłączonego odkurzacza należy nosić maskę ochronną (przynajmniej filtr klasy P2).

1.5 Urządzenia ochronne

Następujące części urządzeń mają zastosowanie ochronne i muszą być zawsze w idealnym stanie:

- Obudowa urządzenia = ochrona przed tarczy szlifierskiej i ściernicy

- Pokrywka otworu odsysającego = ochrona przed talerz szlifierski i ścierny

- Pokrywa silnika = ochrania przed częściami pod napięciem Uchwyt = ochrania przed częściami pod napięciem

2. Dane techniczna

Uwagi odnośnie hałasu:

Należy chronić słuch przed nadmiernym hałasem

Uwaga:

Dane wymienione odnoszą się silników stosowanych w obowiązujących w Republice Federalnej Niemiec. Eksportowane maszyny mogą mieć inne dane, które znajdują się na tabliczce silnika.

Producent	Eugen Lägler GmbH
Typ maszyny	szlifierka jednotarczowa
Nr serii	
Rok produkcji	
Typ silnika	silnik jednofazowy prądu zmiennego
Napięcie	230 V
Częstotliwość	50 Hz (CPS)
Moc	1,2 kW
Zabezpieczenie	16 A
Klasa izolacji	B
Rodzaj ochrony	IP 54
Urządzenia bezpieczeństwa	wyzwalanie zanikowe, Automatyczny wyłącznik cieplny jako ochrona przed przeładowaniem silnika
Kondensator rozruchowy	60µF
Kondensator roboczy	40µF
Średnica walca	406 mm (16'') mm
Liczba obrotów walca	ok. 180 1/min

Długość bez rury	615 mm
Szerokość	435 mm
Wysokość bez rury	265 mm
Wysokość nad talerzem szlifierskim	46 mm
Waga maszyny z talerzem szlifierskim	45 kg
Wartości emisji hałasu	
(Punkt pomiarowy przy uchu operatora, 1,5 m nad ziemią)Szlifowanie parkietu, szlifowanie parkietu dębowego	
papier ścierny 60	77 dB
Całkowita wartość drgań	< 2,5 m / s ²
(czułość wibracji, mierzona na uchwycie)	

Zastosowanie:

Szlifowanie i polerowanie drewna i podłogi z korka, przygotowania podłoża i nakładanie środków czystości.

Podstawowe wyposażenie

Maszyna jest od razu gotowa do pracy, przedłużenie kabla 3 x 2,5 mm² - długość 10 m, klucz imbusowy SW 5 i SW 6, maska ochronna (P3) i instrukcji obsługi.

Wyposażenie specjalne

uniwersalny talerz szlifierski, odkurzacz (Festool CTM44E230V), nauszniki, wyłącznik bezpieczeństwa RCD-S (dla niemieckiej sieci energetycznej).

Części zużywające się lub części istotne dla bezpieczeństwa:

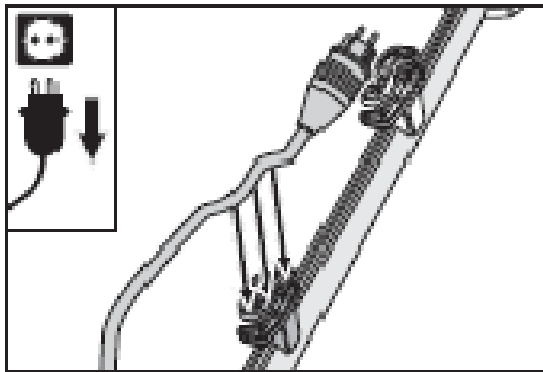
Należy sprawdzić stan z następujących elementów w regularnych odstępach czasu, by mogły bezpiecznie i optymalnie może pracować :

- rzepek na talerzu szlifującym wymienić po zużyciu lub uszkodzeniu
- napinacz papieru wymienić po zużyciu lub uszkodzeniu
- wkręt napinacza papieru wymienić po zużyciu lub uszkodzeniu
- koła wymienić po zużyciu lub uszkodzeniu
- przedłużacz wymienić po uszkodzeniu
- kabel silnika wymienić po uszkodzeniu
- osłonę wymienić po uszkodzeniu
- rzepek/taśmę wymienić po uszkodzeniu

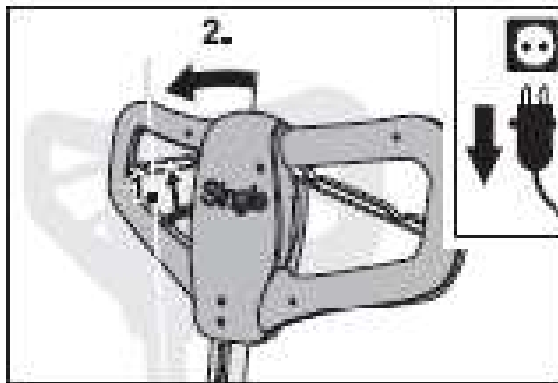
3. Uruchomienie

Ten rozdział opisuje, w jaki sposób uruchomić maszynę. Aby uniknąć uszkodzeń i awarii, musi być zachowana niżej podana kolejność czynności .

Przed pierwszym przystąpieniem do pracy z urządzenia, należy postępować zgodnie z instrukcją.

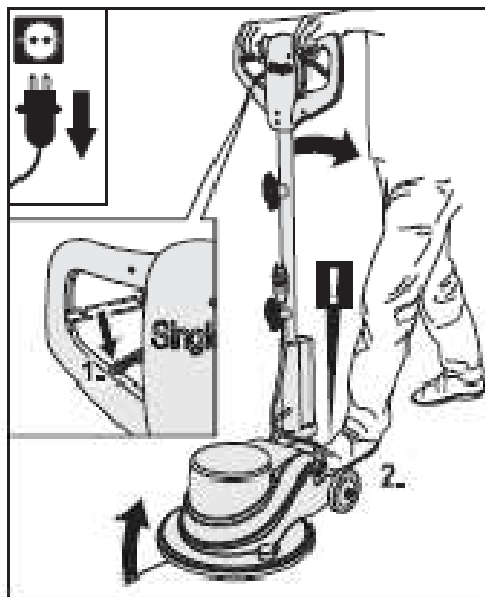


Rys. 2 Wkładanie kabla zasilającego w uchwyt

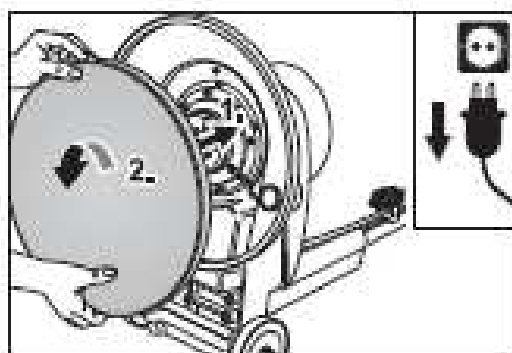


Rys. 3 Pociągnij dźwignię, aby zablokować(1) i aby ustawić pionowo do oporu (2).

- 1** Rozpakuj ostrożnie urządzenie. Nie potrzebne części opakowania usuń tak by nie szkodzić środowisku. Opakowanie powinno służyć jako pojemnik transportowy.
- 2** Umieścić na talerz szlifierskim preferowany papier ścierny.
- 3** Umieść kable zasilający silnik w uchwytach.
- 4** Pociągnij dźwignię na uchwycie do siebie, aby odblokować rurę i ustawić ją w pozycji pionowej do momentu gdy będzie stawiała ona opór.
- 5** Zwolnij dźwignię się tak, by uchwyt ponownie się zablokował. Przechyl urządzenie do tyłu delikatnie na kołach. Zabezpiecz urządzenia nogą by nie odjechało. Upewnij się, że urządzenia stoi stabilnie!
- 6** Załóż talerz szlifierski na środek maszyny i kręć w lewo do oporu.
- 7** Pochyl delikatnie maszynę na kołach na przód tak by się oparła na talerzu szlifierskim. Zabezpiecz urządzenia nogą by nie odjechało.
- 8** By w jak najwygodniejszy sposób pracowało się SINGLE, uchwyt jest regulowany na dowolną wysokość. Należy pociągnąć dźwignię do góry (Rys. 7). W ten sposób odblokowana zostaje odblokowana rura i może być przesuwana w górę lub w dół. Po ustaleniu optymalnej pozycji należy zwolnić uchwyt (Rys. 8).



Rys. 4 Włączyć dźwignie (1) i opuścić urządzenie do tyłu. Zabezpieczyć urządzenia nogą by nie odjechało (2) i upewnić się, że urządzenia stoi stabilnie!



Rys. 5 Zakładanie tarczy szlifierskiej(1) i obrót w lewo do oporu(2)

UWAGA!

Zmiana pozycji nie może być robiona podczas pracy maszyny!

3.2 Podłączenie kabla zasilającego

1 Należy połączyć sprzęgło z wtyczką do silnika za pomocą kabla i umieścić przedłużacz w uchwytach (Rys.8).

2 Włóż wtyczkę przedłużacza do odpowiednio zabezpieczonego gniazdka z uziemieniem lub do gniazda oddzielnego odkurzacza.

3.3 Włączenie maszyny

UWAGA!

Przeczytaj ten rozdział bardzo uważnie zawiera ważne informacje!

Nie należy włączać urządzenia, gdy:

- tarcza szlifierskiej nie jest zamontowany (Rys. 9)!

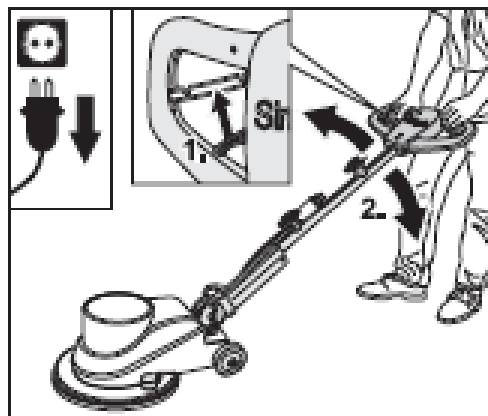
- urządzenie nie jest w pozycji roboczej i tarcza szlifierska nie jest w pełni na ziemi (Rys. 10)!
 - otwór odsysający nie jest zamknięty lub wąż odkurzacza nie jest podłączony (Rys. 12)!
- W przeciwnym razie, płyta szlifierska może się odzepić, co może spowodować obrażenia.

Dla powodów bezpieczeństwa, urządzenie nie może być włączone gdy:

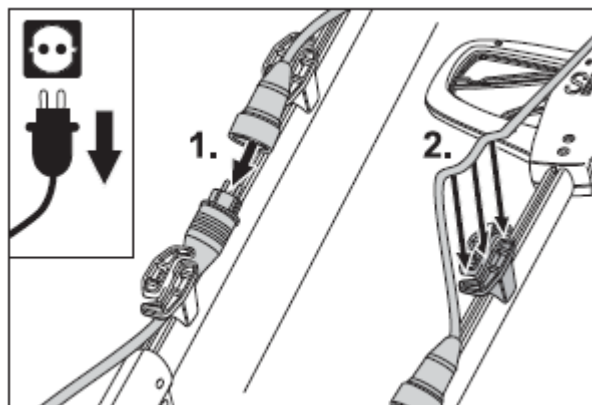
- uchwyt jest ustawiony pionowo, ponieważ maszyną jest bardzo trudno sterować (Rys. 11).
- Pociągnij obydwie dźwignie jednocześnie . Trzymając urządzenie z obu dłoniach gwarantowane jest, że w momencie rozruchu będzie ono dobrze kontrolowane.



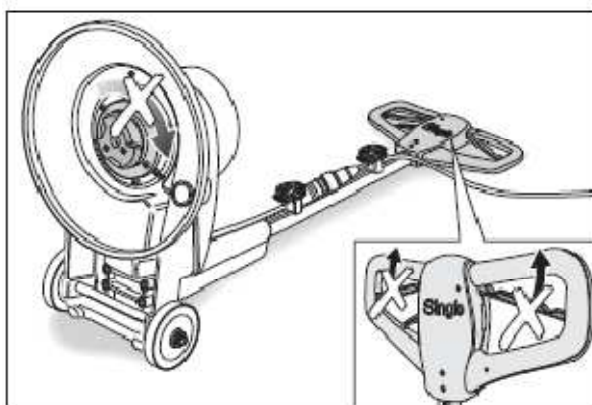
Rys. 6 Dźwignia musi znajdować się w dolnym położeniu (1). Następnie pchnąć maszynę do przodu zabezpieczając nogą (2).



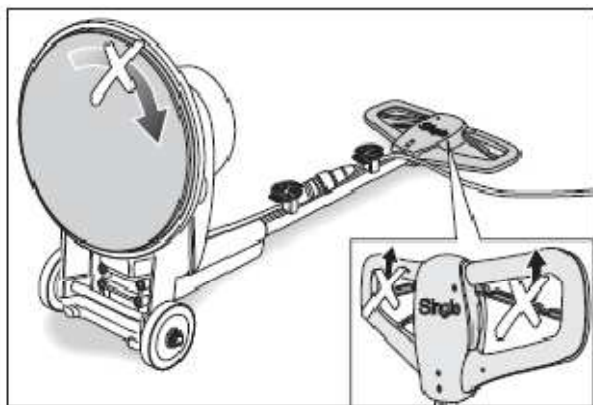
Rys.7 Podciągnij dźwignię (1) i ustaw w optymalnej pozycji (2).



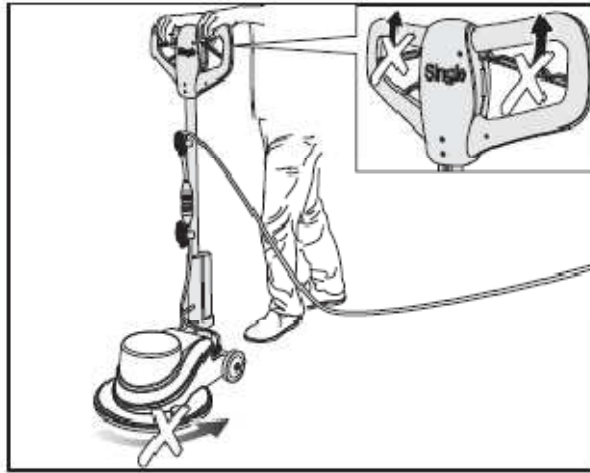
Rys. 8 Połącz kabel przedłużający i umieść go w uchwycie.



Rys. 9 Nigdy nie włączaj urządzenia gdy talerz szlifierski nie jest zamontowany!



Rys. 10 Nigdy nie należy włączać urządzenia, gdy urządzenie nie jest w pozycji roboczej i tarcza szlifierska nie spoczywa całkowicie na ziemi.



Rys. 11 Jeżeli maszyna jest pionowo może nie być włączona!

Profesjonalna wskazówka:

Aby płynnie uruchomić maszynę prawie bez szarpnięcia zaleca się natychmiast po włączeniu urządzenia podnieść go na Leicht (łatwy).

Upewnij się, że przed włączeniem urządzenia, że:

- talerz szlifierski opiera się całkowicie na ziemi
- ramie jest w pionie
- otwór odsysający pokrywy lub wąż odkurzacza jest zamknięta!

Tylko wtedy SINGLE jest gotowy do pracy!

Pociągnij oba uchwyty jednocześnie by rozpocząć prace i trzymaj je przez cały czas (Rys. 12).

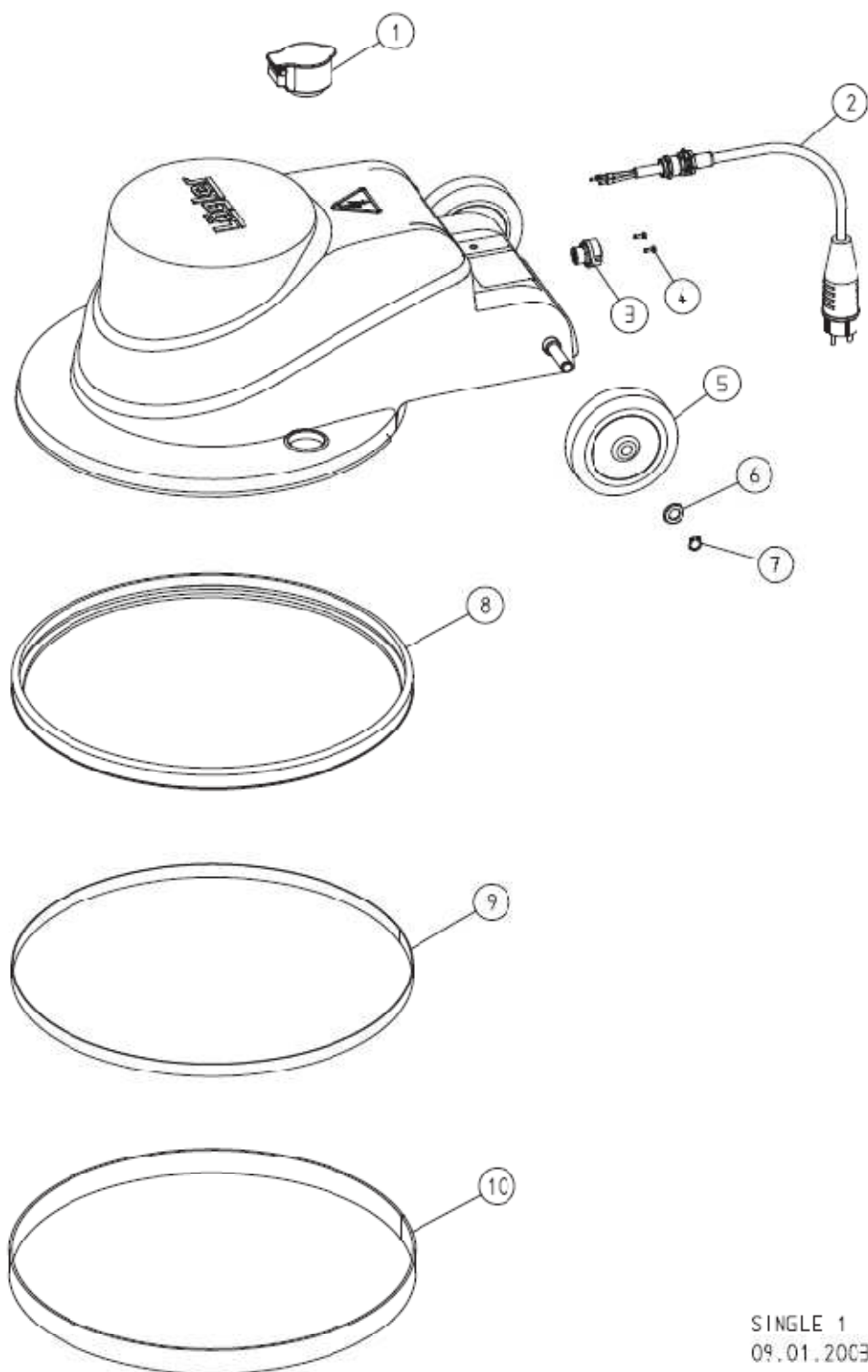
Nigdy nie pozwól, aby uruchomiona maszyna pracowała bez nadzoru, w przeciwnym razie może powodować uszkodzenie lub obrażenia ciała! Zawsze wyjmij wtyczkę z gniazda po zakończeniu pracy.

3.4 Wyłączenie maszyny

Aby wyłączyć urządzenie, należy puścić obie dźwignie. Maszynę należy trzymać aż do momentu gdy tarcza szlifierska się całkowicie zatrzyma.

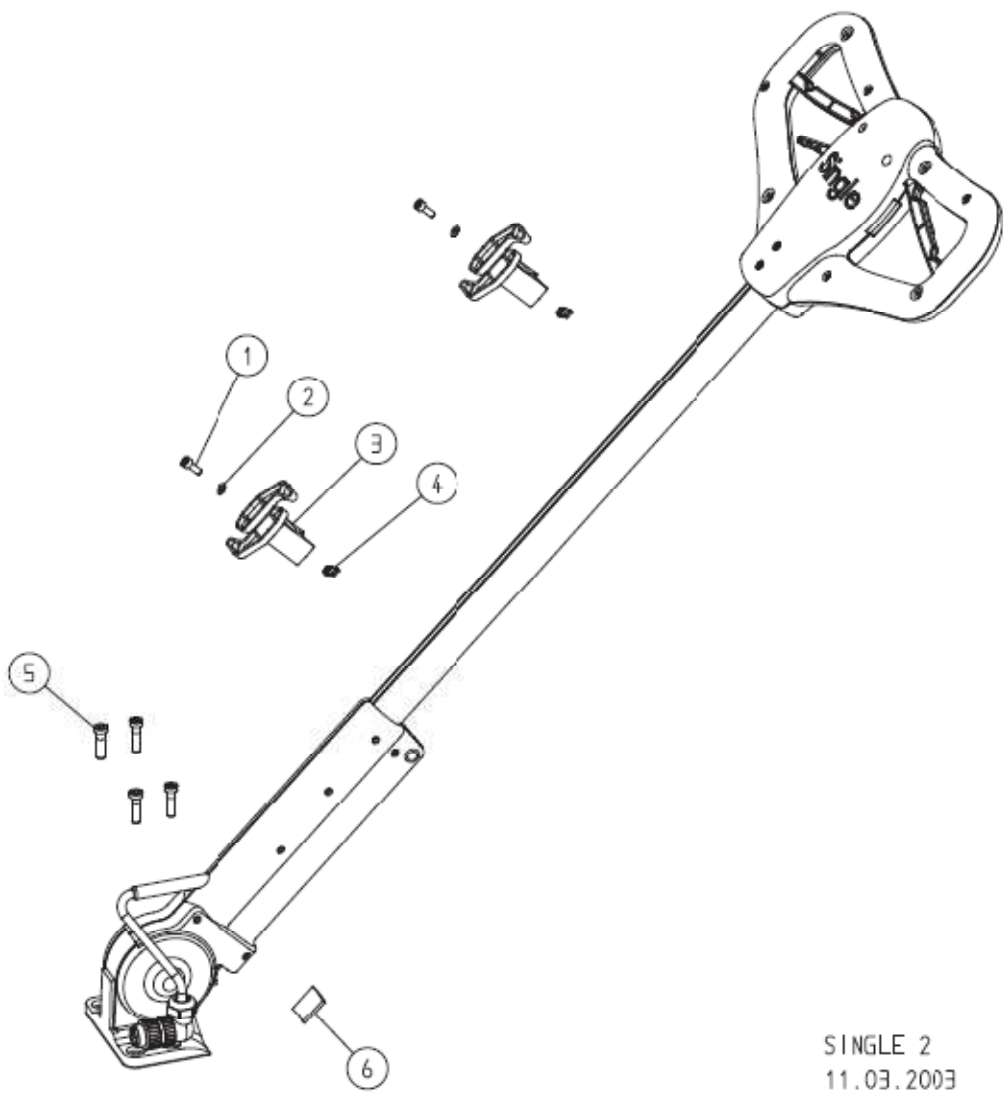
Włączone urządzenie nie może być pozostawione bez nadzoru. Po zakończeniu pracy należy odłączyć urządzenie z gniazda

4. Części zamienne



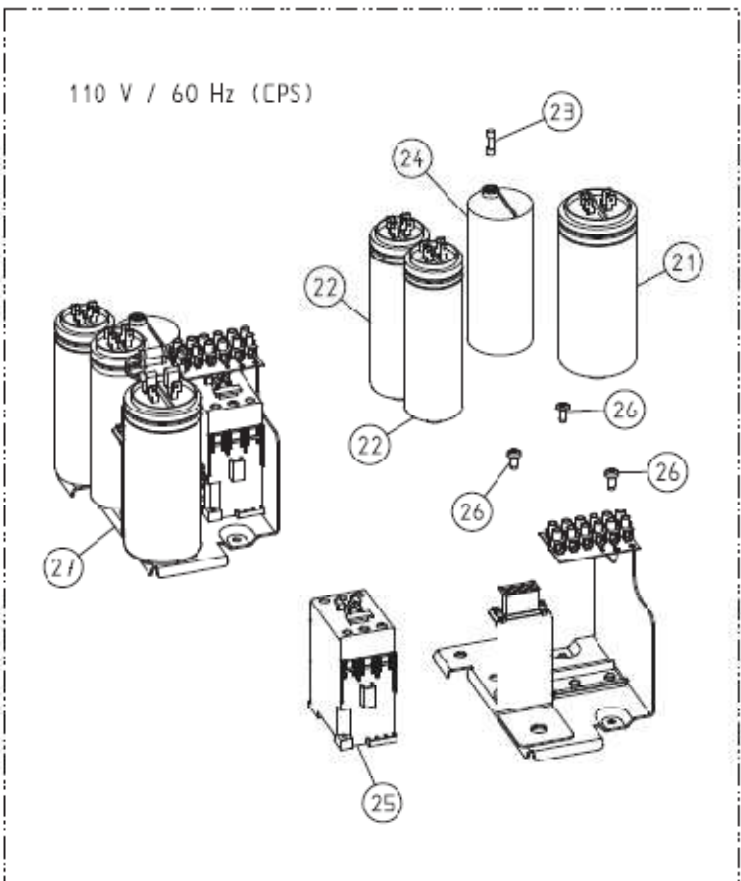
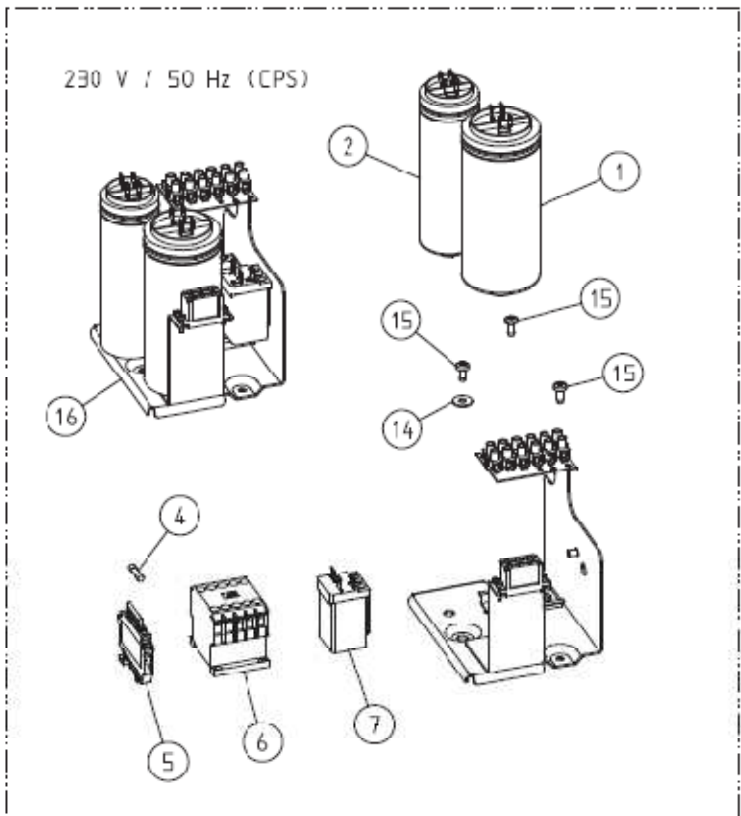
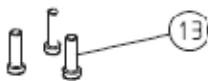
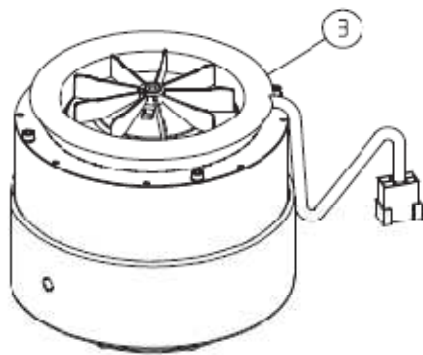
SINGLE 1
09.01.2003

Pos.	Artikel-Nr.	Bezeichnung
1	850.01.80.200	Absauganschluss
2	000.65.43.252	Motorkabel 3 x 2,5 mm ²
3	000.65.71.040	Einbaudose
4	7500.1003.010	Schraube
5	850.05.09.105	Rad
6	0125.1012.000	Scheibe
7	0471.0012.000	Sicherungsring
8	850.01.02.105	Rammschutz
9	850.01.40.100	Klettostar-Haft
10	850.01.51.100	Flansch-Abdichtband



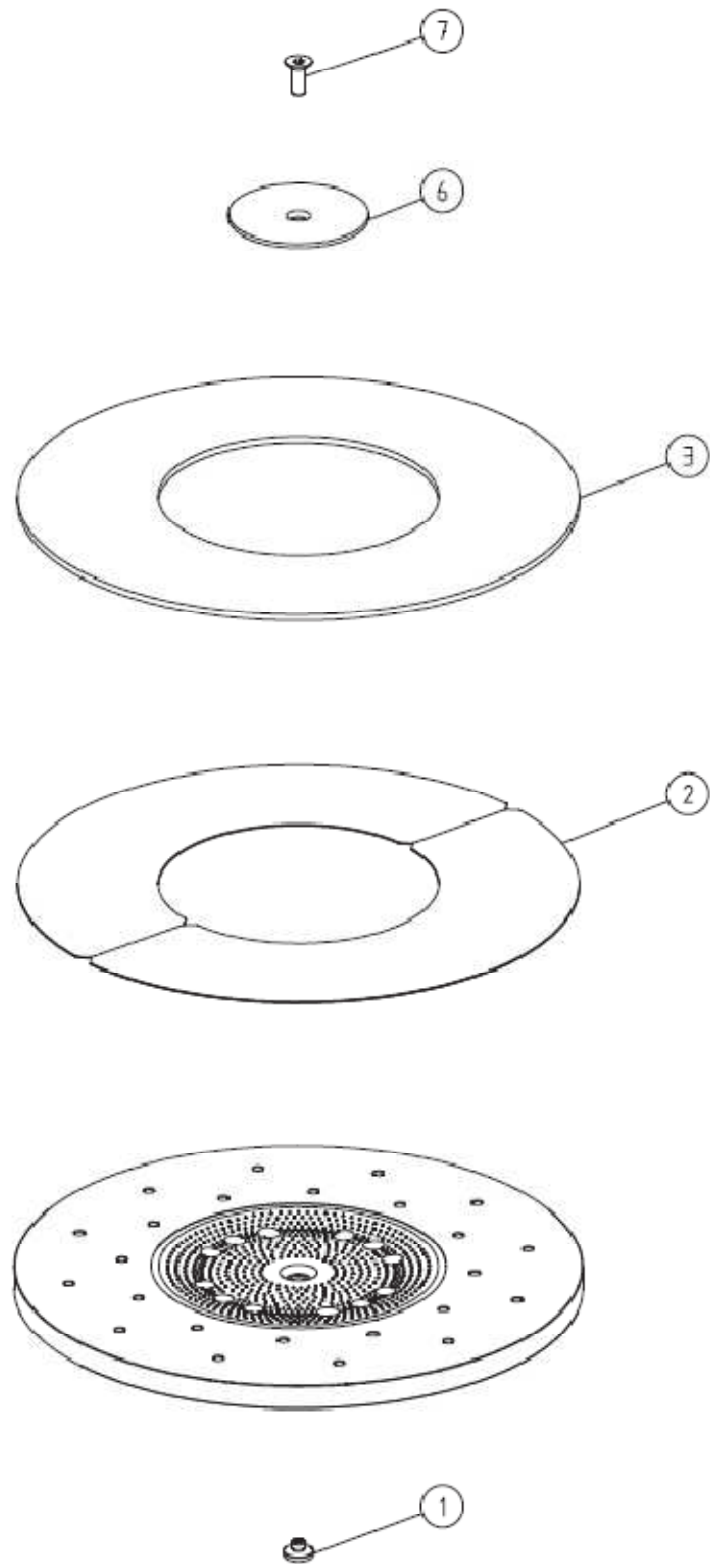
SINGLE 2
11.03.2003

Pos.	Artikel-Nr.	Bezeichnung
1	0912.1006.016	Schraube
2	0125.1006.000	Scheibe
3	850.20.28.105	Kabelhalter
4	850.20.29.100	Nutenstein
5	7984.1008.030	Schraube
6	900.70.25.105	Schutzfilz



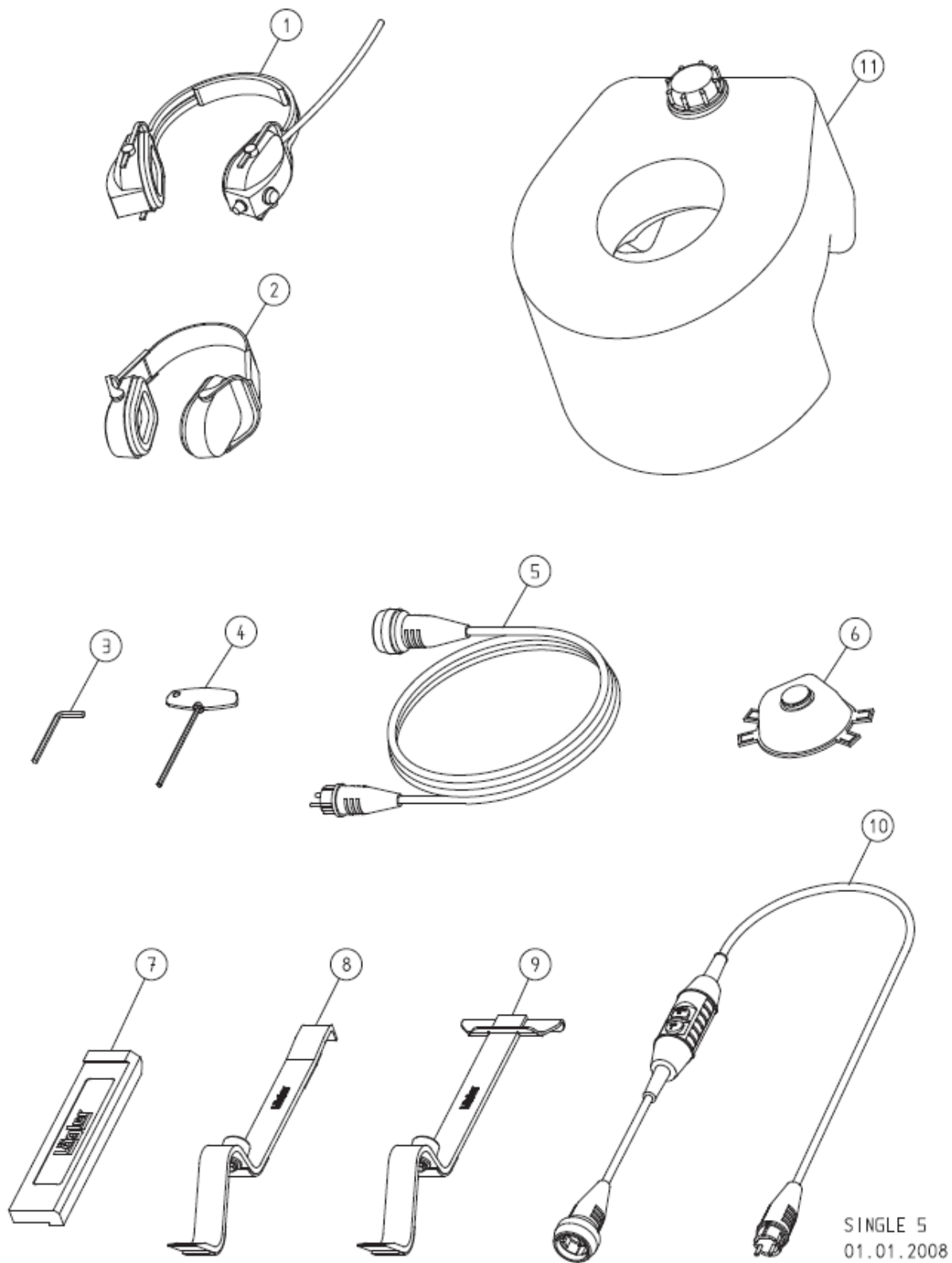
SINGLE 3
01.02.2010

Pos.	Artikel-Nr.	Bezeichnung
1	000.65.10.041	Betriebskondensator
2	000.65.10.061	Anlaufkondensator
3	850.65.00.200	Motor, 230 V / 50 Hz / 1,2 kW
	852.65.00.100	Motor, 110 V / 60 Hz / 1,2 kW, USA
4	000.65.80.061	Sicherung, 6,3 A
5	000.65.82.010	Sicherungshalter
6	000.65.20.012	Schütz
7	000.65.20.230	Relais
8	850.64.06.100	Adaptieraufnahme
9	850.64.07.205	Anschlagdämpfer
10	850.64.08.100	Telleraufnahme
11	1481.0006.032	Spannstift
12	6797.1008.000	Scheibe
13	7984.1008.030	Schraube
14	9021.1005.000	Scheibe
15	7500.1005.012	Schraube
16	850.65.80.100	Steuerelektrik komplett, 230 V / 50 Hz
21	000.65.10.131	Anlaufkondensator USA
22	000.65.10.061	Anlaufkondensator
23	000.65.80.021	Sicherung, 2 A
24	852.65.30.100	Anlaufelektronik
25	000.65.20.050	Schütz USA
26	7500.1005.012	Schraube
27	852.65.80.200	Steuerelektrik komplett, 110 V / 60 Hz, USA



SINGLE 4
01.01.2010

Pos.	Artikel-Nr.	Bezeichnung
	850.02.10.100	Schleifteller SINGLE komplett
1	850.02.06.200	Zentriertrommel
2	850.02.12.105	Kletttaftbelag für Pad und Klettscheiben (zwei Stück nötig)
3	850.02.13.105	Kletttaftband flexibel
6	850.02.05.100	Papierspannscheibe
7	7991.1010.725	Schraube, Linksgewinde



SINGLE 5
 01.01.2008

Pos.	Artikel-Nr.	Bezeichnung
1	000.01.10.011	Kapselgehörschützer MUSIMUFF mit UKW-Radio
2	000.01.10.021	Kapselgehörschützer POCKET mit Tasche
3	000.93.11.061	Sechskantschlüssel 6 mm
4	000.93.12.052	Sechskantschlüssel 5 x 150 mm
5	000.65.53.251	Verlängerungskabel 3 x 2,5 mm ² , 10 m lang
6	000.01.20.010	Atemschutzmaske P3
7	701.10.00.100	Schlagklotz
8	702.00.00.200	Parkettverlegewerkzeug ZUGEISEN, schmal
9	703.00.00.200	Parkettverlegewerkzeug ZUGEISEN, breit
10	000.01.65.020	Personenschutzschalter PRCD-S (für deutsches Stromnetz)
11	850.80.10.105	Zusatzgewicht SINGLE

Deklaracja zgodności

Budowa maszyny Lägler SINGLE, numer seryjny patrz tabliczka, jest opracowany, skonstruowany i wykonany zgodnie z następującymi wytycznymi EG:

Maszyny (2006/42/EG z 17.05.2006)

Sprzęt elektryczny (2006/95/EG z 12.12.2006)

Kompatybilność elektromagnetyczna (2004/108/EG z 15.12.2004)

Zastosowano następujące normy :

DIN EN ISO 12100-1 Bezpieczeństwo dot. maszyn, pojęcia podstawowe, ogólne sformułowana. Część 1.

DIN EN 12100-2 Bezpieczeństwo dot. maszyn, pojęcia podstawowe, ogólne sformułowana. Część 2.

DIN EN 60204-1 Bezpieczeństwo dot. maszyn. Wyposażenie elektryczne maszyn. Część 1.

DIN EN 55014-1 Wytrzymałość na działanie pól elektromagnetycznych (kompatybilność elektromagnetyczna) – Wymagania w stosunku do sprzętu AGD, elektronarzędzi oraz podobnych narzędzi elektrycznych – Część 1:

DIN EN 55014-2 Wytrzymałość na działanie pól elektromagnetycznych (kompatybilność elektromagnetyczna) – Wymagania w stosunku do sprzętu AGD, elektronarzędzi oraz podobnych narzędzi elektrycznych – Część 2

DIN EN 61000-3-2 Kompatybilność elektromagnetyczna (EMC) Część 3-2: poziomy dopuszczalne

DIN EN 61000-3-3 Kompatybilność elektromagnetyczna (EMC) Część 3-3: poziomy dopuszczalne

Następujące dokumenty są załączone:

- Plan maszyny z obwodami sterowania.
- Dokładne i pełne plany do sprawdzenia zgodności maszyny z podstawowymi wymaganiami bezpieczeństwa i ochrony zdrowia.
- Lista podstawowych wymagań z wytycznych EG, norm i specyfikacji, które przy konstrukcji maszyny były uwzględnione.
- Opis rozwiązań zapobiegawczych przed zagrożeniami, które wynikają z użytkowania maszyny.
- Egzemplarz instrukcji obsługi urządzenia.

Producent:
Eugen Lägler GmbH Maschinenbau
Im Kappelrein 2
D-74363 Güglingen - Frauenzimmer

dnia 01.06.2011

Volker Wörner
Dipl.-Ing. (FH) Volker Wörner Konstruktion
Dokumentationsverantwortlicher
Eugen Lägler GmbH, Maschinenbau Güglingen –
Frauenzimmer,