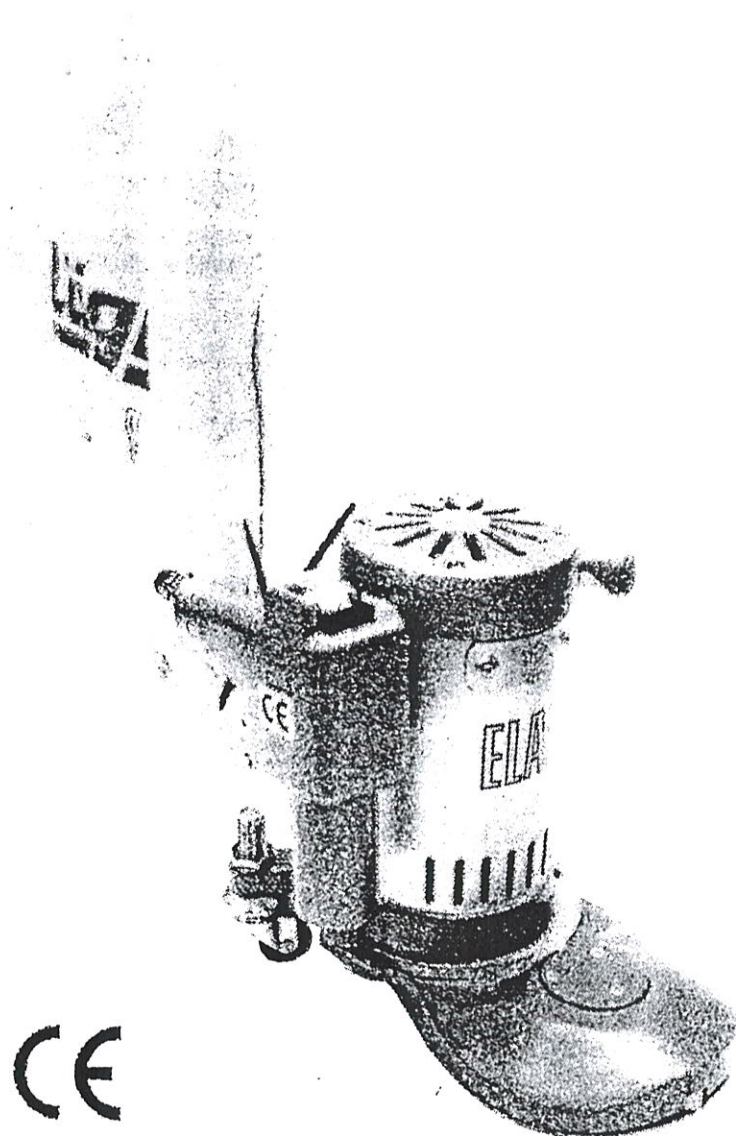


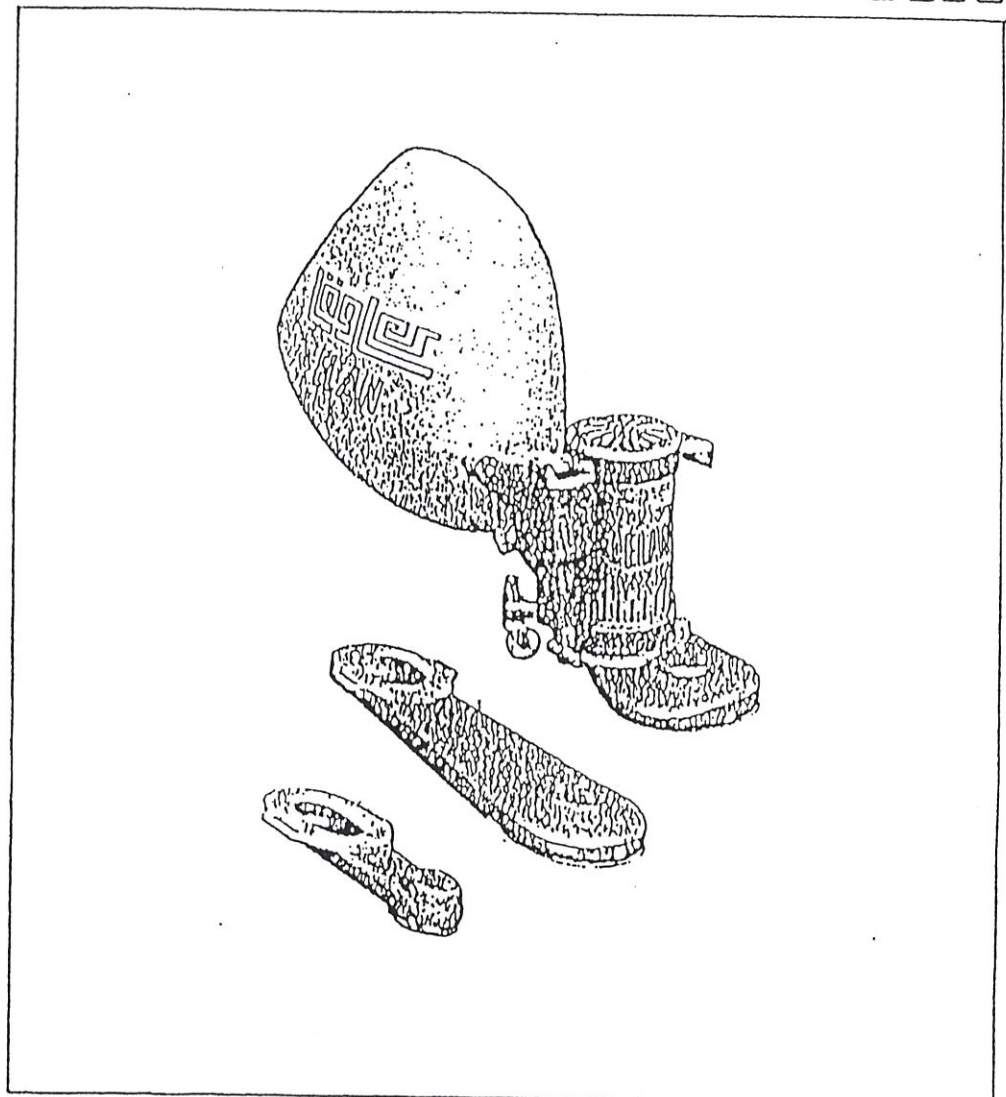
Lägler

INSTRUKCJA OBSŁUGI



ELAN

ELAN



SZLIFIERKA DO PARKIETU TYP „ELAN”

INSTRUKCJA OBSŁUGI

Producent:
Eugen Ligler GmbH
Im Kappelroin 2
D-74363 Güglingen
DEUTSCHLAND

Import i serwis:
Profi-Parkiet Sp. z o.o.
ul. Bartycka 26 Paw. 16a,
stoisko 814
00-716 Warszawa
POLSKA

Ligler

SPIS TREŚCI:

1.0. Wstęp	str.2
2.0.Charakterystyka techniczna	
2.1. Zakres zastosowań	str.2
2.2. Podstawowe parametry techniczne	str.2
3.0.Warunki i sposób użytkowania	
3.1. Obsługa szlifierki	str.4
3.1.1. Przygotowanie do pracy	str.4
3.1.2. Obsługa w czasie pracy	str.4
3.1.3. Regulacja powierzchni szlifowania krążka	str.4
3.1.4. Wymiana krążków ściernych	str.6
3.1.5. Wymiana ramion szlifierskich	str.6
3.2. Konserwacja	str.6
3.2.1. Wymiana zużytych szczotek	str.6
3.2.2. Odsysanie pyłu	str.6
3.3. Możliwe zakłócenia pracy szlifierki	str.8
4.0. Informacje o bezpieczeństwie pracy	str. 10,12
5.0. Warunki gwarancji	str. 12
6.0. Wykaz elementów maszyny	
6.1. Wykaz podstawowych elementów maszyny	str. 13,14
6.2. Wykaz elementów wyposażenia dodatkowego	str. 15,16
6.3. Wykaz elementów wyposażenia podstawowego	str. 17

1.0. Wstęp

Przedmiotem niniejszej instrukcji jest szlifierka do parkietu typu „Elan”.
W instrukcji tej zawarte zostały uwagi dotyczące użytkowania maszyny , jej parametry techniczne oraz budowę jak również wykaz podstawowego i dodatkowego wraz z numerami katalogowymi.

2.0. Charakterystyka techniczna maszyny

2.1. Zakres zastosowań

Podłogi drewniane , korkowe , schody drewniane

2.2. Podstawowe parametry techniczne

masa - 8 kg

średnica krążka papieru ściernego - 150 mm

średnica krążka papieru ściernego dla ramienia do naroży - 75 mm

zasilanie - 230 V , 50 Hz

moc znamionowa silnika - 1,2 kW

prędkość obrotowa silnika - 11200 obr/min.

klasa izolacji silnika - F

stopień ochrony zapewniony przez obudowy - IP 22

obroty głowicy szlifierskiej - ok.5000 obr/min.

3.0. Warunki i sposób użytkowania

3.1. Obsługa szlifierki

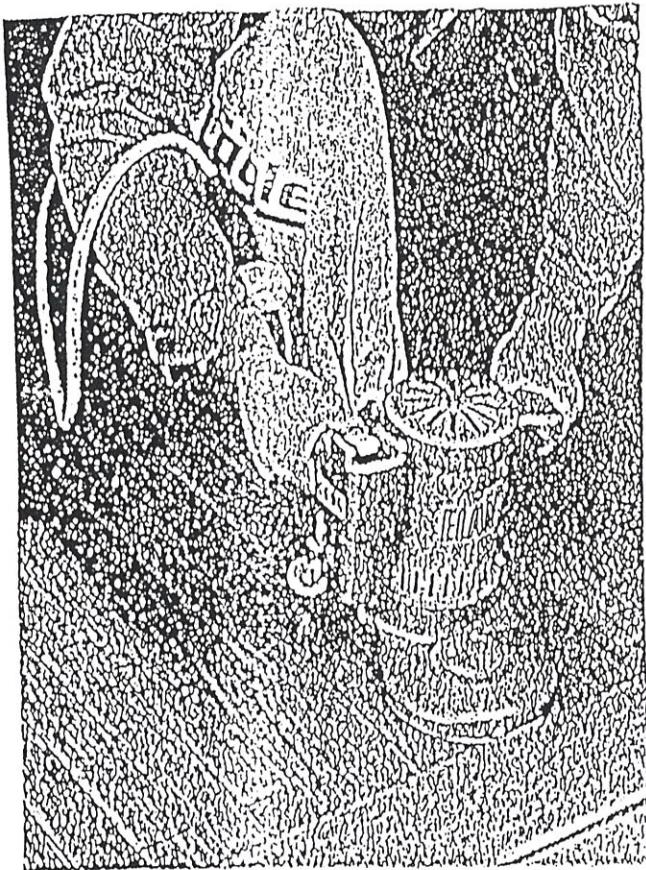
3.1.1. Przygotowanie do pracy.

Po rozpakowaniu maszyny strzemiączko (str.7, rys.3, poz.1) wetknąć w otwór na końcu króćca ssawy i przymocować nakrętkę kolpakową (str.7,rys.3, poz.5) . Potem pyłochłon (str.7, rys.3, poz.4) przeciągnąć przez strzemiączko i mocno przywiązać do otworu króćca ssawy. Następnie przedłużacz (str.7,rys.3,poz.2) połączyć z silnikiem i gniazdkiem wtykowym.

3.1.2. Obsługa w czasie pracy.

Przed włączeniem maszyny za pomocą włącznika (rys.1,poz.30,str 4) należy głowicę szlifierską unieść nad podłogę.

Aby rozpocząć szlifowanie należy obydwoma rękami chwycić za sterownicę. Praca odbywa się przeważnie w pozycji pochylonej lub klęczącej, dlatego zaleca się przy szlifowaniu nakładanie na kolana ochraniaczy. W czasie szlifowania nie należy obciążać maszyny dodatkowym naciskiem. Przy dodatkowym nacisku należy liczyć się z tym, że w drzewie powstaną ślady oraz, że po pewnym czasie szlifierka zostanie wyłączona przez termiczny wyłącznik silnika.



Aby uniknąć przy pracy uszkodzenia kabla ,trzymać go zawsze poza obrębem zagrożoń (patrz rys.)

3.1.3. Regulacja powierzchni szlifowania krążka.

Szlifierka fabrycznie jest tak ustawiona, że podczas normalnej eksploatacji około 1/3 krążka papieru szlifierskiego styka się ze szlifowaną powierzchnią. Jeżeli chce się uzyskać inną powierzchnię styku należy przestawić wysokość kółek jezdnych przy użyciu klucza znajdującego się w wyposażeniu podstawowym maszyny (str.7, rys.3,poz.3).

3.1.4. Wymiana krążków ściernych.

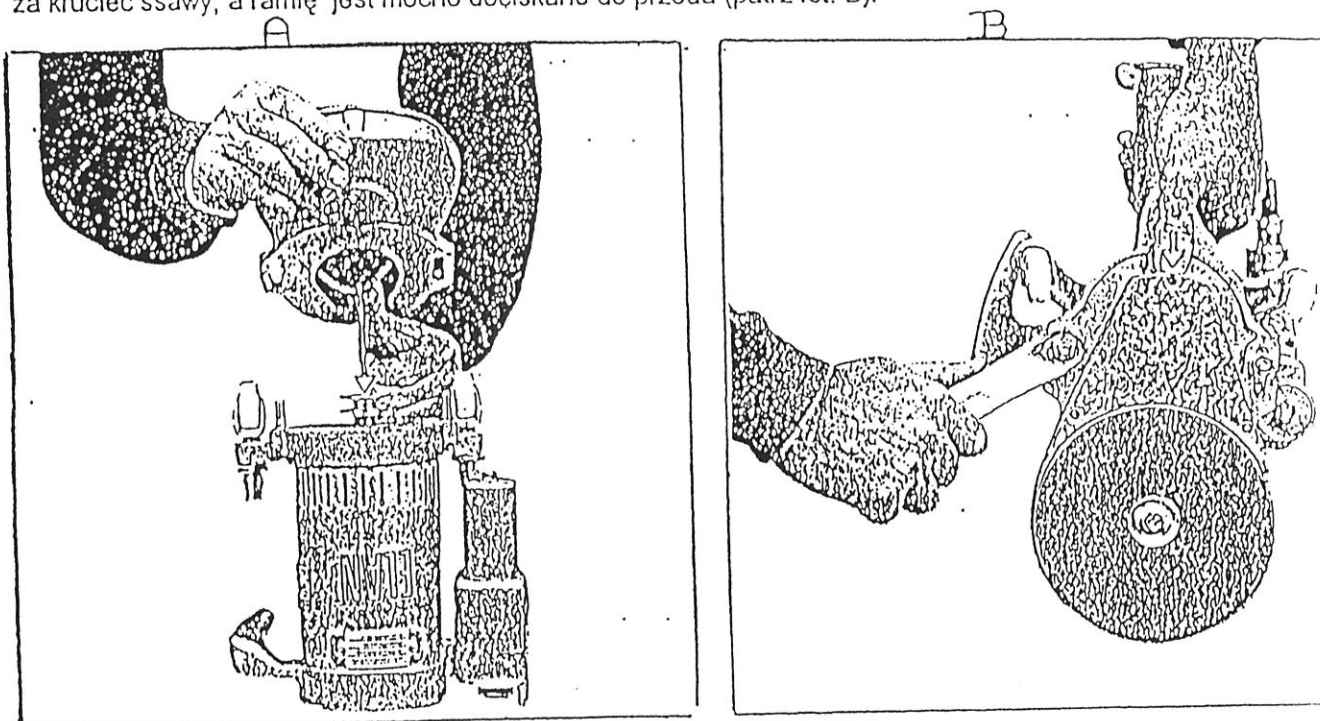
Do pracy potrzebne są krążki ściernie o średnicy 150 mm (w przystawkach narożnych - 75 mm), które posiadają osiem otworów i cztery nacięcia.

Aby wymienić krążek ścierny należy najpierw szlifierkę odłączyć od sieci. Potem silnik ustawić ostrożnie na głowicy, tak aby nie uszkodzić podłogi. Następnie nakrętkę mocującą poluzować kluczem, wymienić krążki i po wymianie nakrętkę ponownie dokręcić.

3.1.5. Wymiana ramion szlifierskich.

Dla wymiany ramion szlifierskich najpierw szlifierkę odłączyć od sieci, usunąć obie nakrętki i nasadki na dolnej części silnika, a następnie niepotrzebne już ramię. Następnie palcami nałożyć pas klinowy na tarczę nowej przystawki silnika (patrz fot. A).

Przed dokręceniem nakrętek kluczem pas klinowy naprężyć, w tym czasie silnik jest mocno trzymany za kruciec ssawy, a ramię jest mocno dociskane do przodu (patrz fot. B).



3.2. Konserwacja

3.2.1. Wymiana zużytych szczotek węglowych.

Przed wymianą zużytych szczotek węglowych najpierw odłączyć maszynę od sieci. Później usunąć obie pokrywy kolpakowe na osłonie rurowej (str.4, rys.1,poz.3). Po odwróceniu pałków ściskających i rozluźnieniu śrub umacniających zużyte szczotki węglowe mogą być usunięte, a nowe nasunięte, dociśnięte i starannie mocno przyśrubowane. Po nałożeniu obu pokryw kolpakowych można dalej pracować.

3.2.2. Odsysanie pyłu.

Optymalne odpylenie można osiągnąć jedynie używając oryginalnego pyłochłonu. Należy go opróżniać, gdy jest napelniony max. w 1/3. Przechowywać na wolnym powietrzu.

3.3 Możliwe zakłócenia pracy szlifierki

a/ Przy pracach modernizacyjnych na tarczach pasów klinowych silnika i tarczach ściernych mogą występować pozostałości z kleju, wosku albo lakieru., co może powodować zakłócenia w pracy silnika szlifierki. W tym wypadku należy boki tarczy pasa klinowego starannie oczyścić, bowiem przy zbytym przeciążeniu silnik szlifierki jest wyłączany przez czujnik termiczny. W takim wypadku należy poczekać aż obniży się temperatura silnika aż do granicy ponownie wyzwalającej energię.

b/ Aby zapobiegać uszkodzeniom kolektora przez całkowicie zużyte szczotki węglowe są one wyposażone w kontakty zabezpieczające. Wylączają one automatycznie silnik zanim zużyte szczotki mogą uszkodzić korektor.

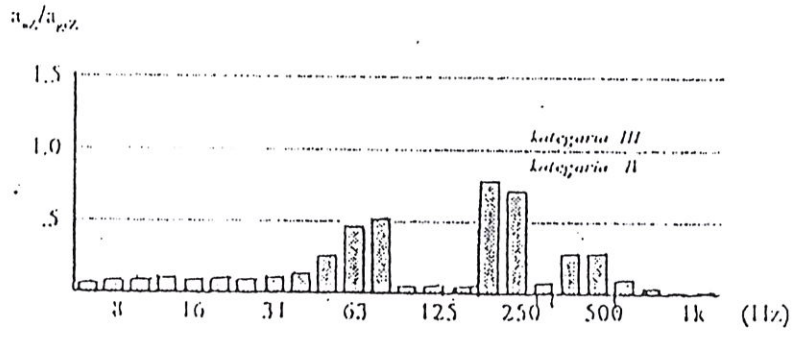
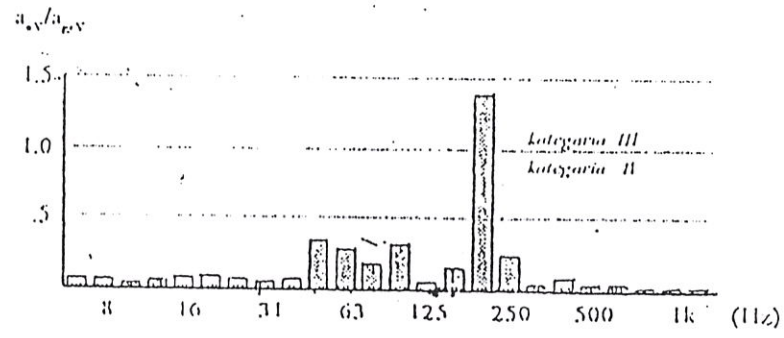
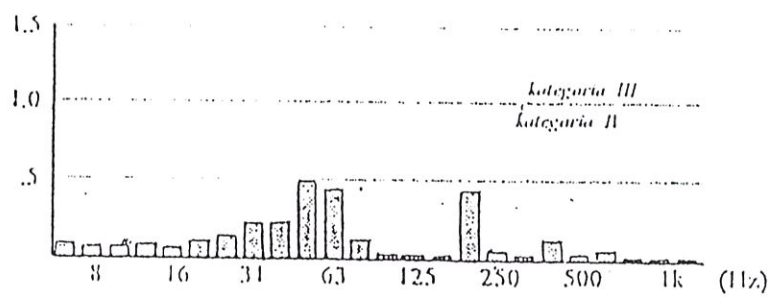
Uwaga: Silnik eksploatować tylko z gniazdkami wtykowymi uziemionymi albo zerowymi.

4.0. Informacje o bezpieczeństwie podczas pracy.

Przy używaniu szlifierki dla ochrony przed porażeniem elektrycznym, przed groźbą zranienia czy pożaru należy mieć na uwadze następujące podstawowe środki bezpieczeństwa:

1. Utrzymywać miejsca pracy w porządku.
Nieporządek w miejscu pracy grozi wypadkiem.
2. Mieć na uwadze wpływ otoczenia.
Nie należy pozostawiać szlifierki na deszczu. Nie należy używać szlifierki w otoczeniu wilgotnym i mokrym. Powinno się także zadbać o dobre oświetlenie. Nie można używać narzędzi elektrycznych w atmosferze cieczy i gazów palnych.
3. Nie pozwalać osobom postronnym, a szczególnie dzieciom na dotykanie maszyny albo przewodów elektrycznych.
4. Przechowywać szlifierkę w bezpiecznym suchym i zamkniętym pomieszczeniu.
5. Nie używać szlifierki dla celów, na które nie były przewidziane.
6. Nosić właściwą odzież roboczą.
Nie nosić zbyt obszernych ubrań, gdyż mogą one być wciągane przez ruchome części maszyn.
7. Używać masek ochronnych przeciwpyłowych.
8. Jeżeli szlifowanie trwa dłużej niż 1,5 godziny należy stosować ochronniki słuchu (poziom hałasu wynosi 93 dB(A)).
9. Ochroniać przedłużacze przed przegrzaniem i ostrymi brzegami.. Unikać nienaturalnej pozycji ciała, dbać o bezpieczną postawę i utrzymywać zawsze równowagę.
10. Dokładnie obserwować maszynę.
Utrzymywać narzędzia w czystości, aby lepiej i bezpieczniej pracować. Kontrolować regularnie stan przedłużacza, a razie uszkodzeń doprowadzać do jego wymiany poprzez fachową obsługę. Utrzymywać uchwyty w stanie suchym, wolnym od oliwy i tłuszczu.
10. Wyciągać wtyki sieciowe podczas przerw w pracy i przed wymianą narzędzi.
11. Unikać nieumyślnego rozruchu maszyny.
12. Kontrolować sprzęt z uwagi na uszkodzenia.
Przed użyciem szlifierki trzeba zbadać, czy części szlifierki nie są złamane, zakleszczone, poprawnie zmontowane i spełniają warunki konieczne do podjęcia pracy.
W przypadku zauważenia jakichkolwiek nieprawidłowości, maszynę należy dostarczyć do serwisu.
13. Ostrzeżenie
Tylko oryginalne wyposażenie i części zamienne podane w instrukcji obsługi dają gwarancję bezpieczeństwa!

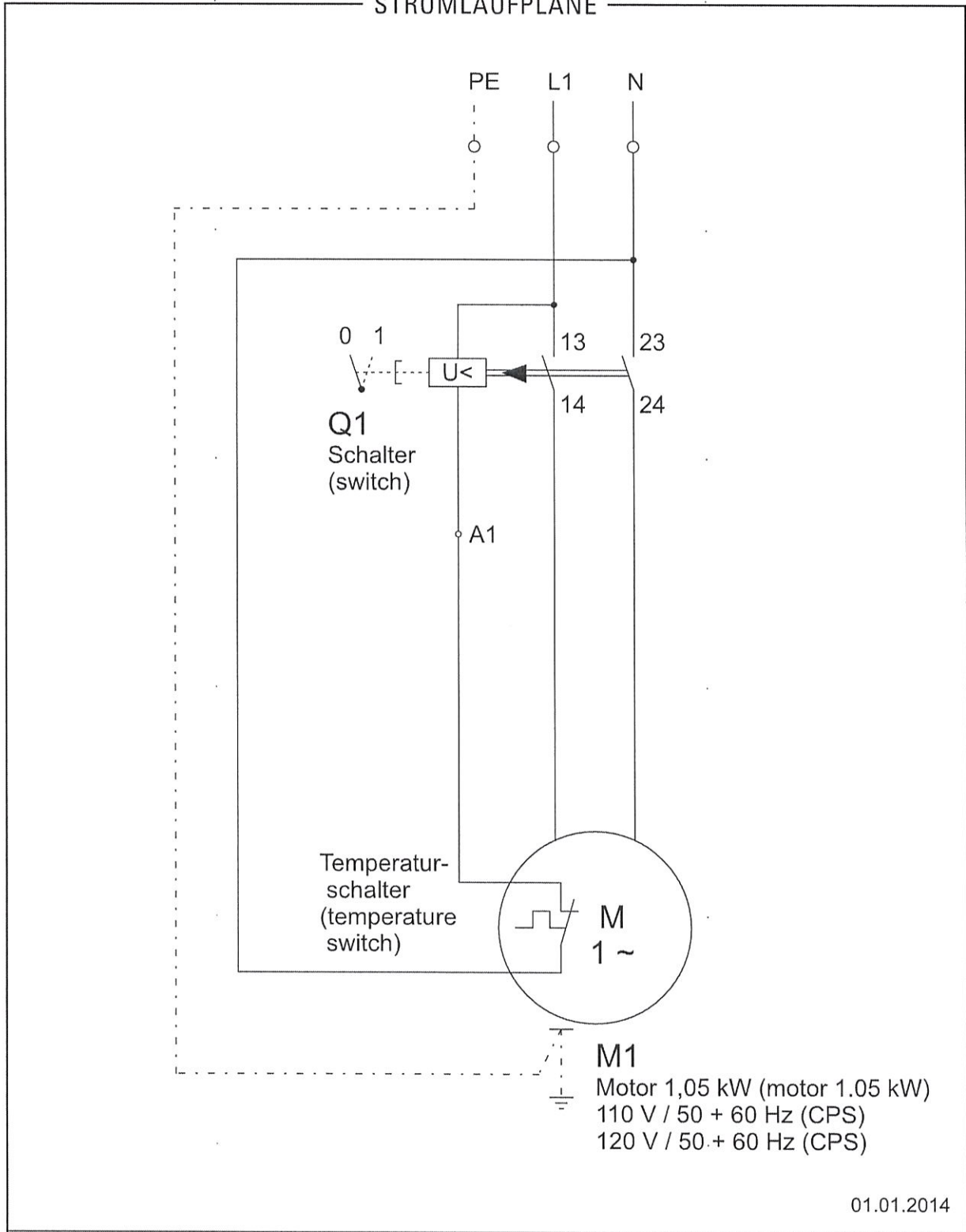
14. Ze względu na emitowane drgania maszyna została zakwalifikowana do trzeciej kategorii i uznana jako szkodliwa dla zdrowia. Poniższy wykres przedstawia zaliczanie maszyny do odpowiedniej kategorii w zależności od wartości skutecznej przyspieszenia drgań w torcjowych pasmach drgań.



5.0. Warunki gwarancji

Okres gwarancji na szlifierkę wynosi 6 miesięcy.

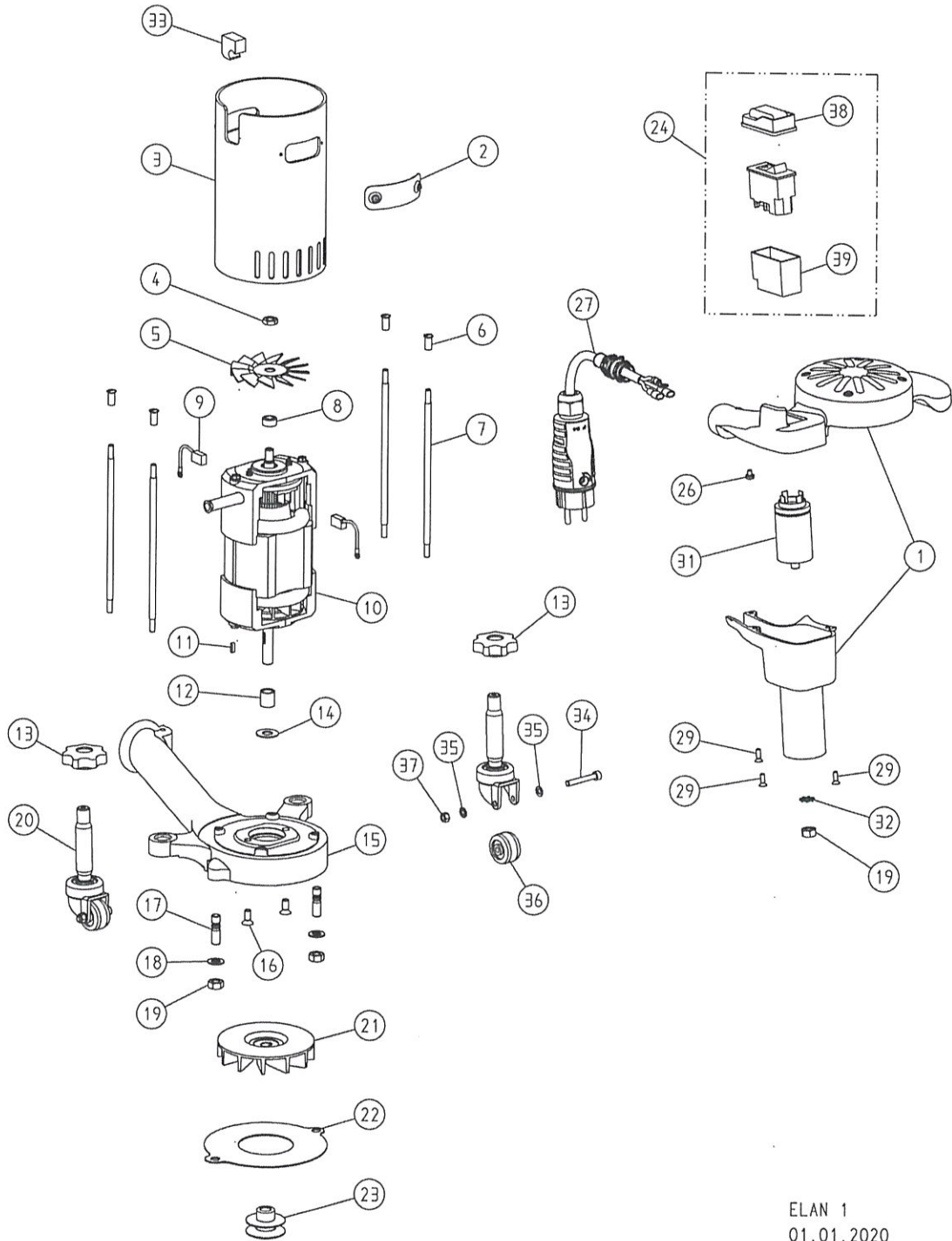
STROMLAUFPLÄNE



ELAN: Universalmotor (universal motor)	1,05 kW (1.05 kW) / 110 V / 50 + 60 Hz (CPS) 1,05 kW (1.05 kW) / 120 V / 50 + 60 Hz (CPS)
EUGEN LÄGLER GMBH Kappelrain 2 D-74363 Güglingen-Frauenzimmern	Telefon Phone: 0049 - 7135 - 98 90 - 0 Fax: 0049 - 7135 - 98 90 - 98
e-mail: info@laegler.com Internet: http://www.laegler.com	

ERSATZTEILE ELAN

ACHTUNG: Bitte geben Sie bei Anfragen und Ersatzteilbestellungen immer die Seriennummern Ihrer Maschinen an (→ Abschnitt 3.1)!



ELAN 1
01.01.2020

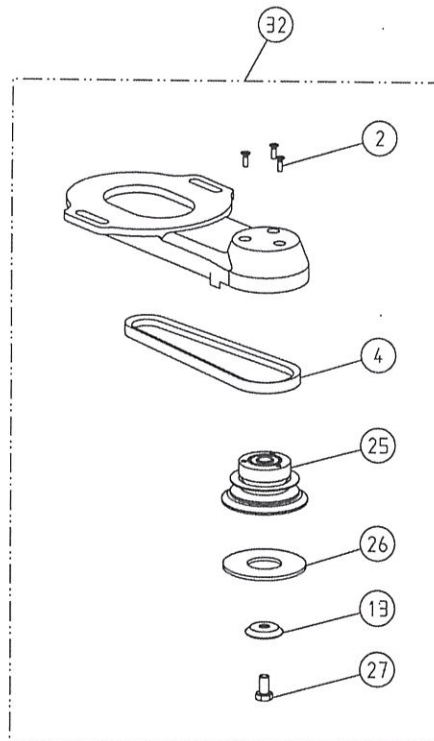
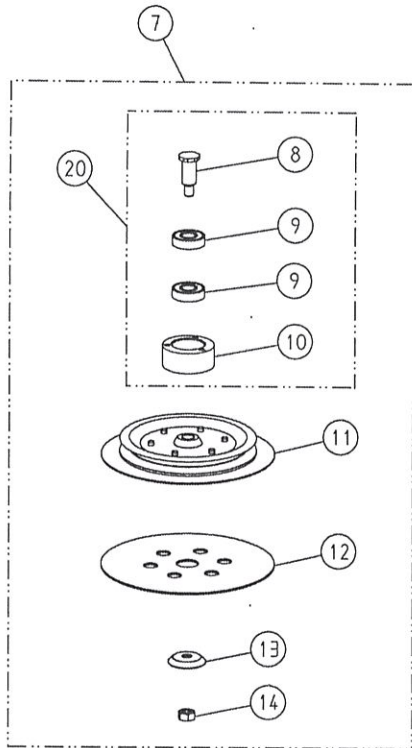
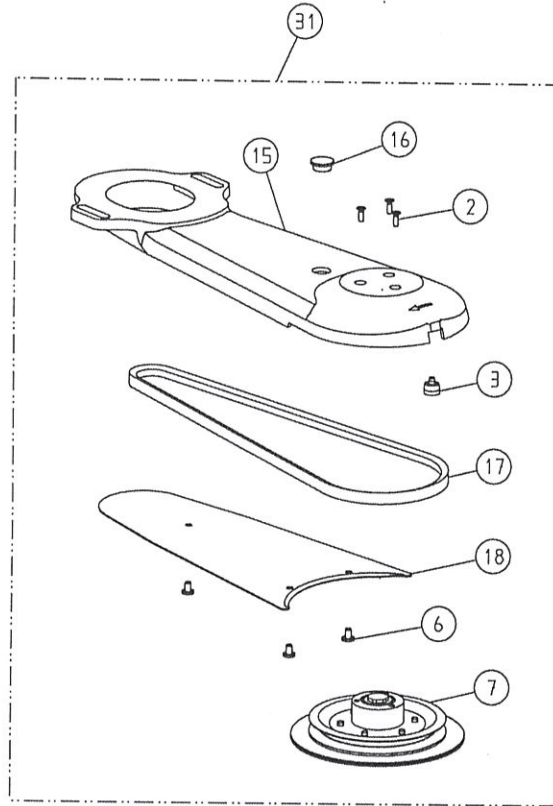
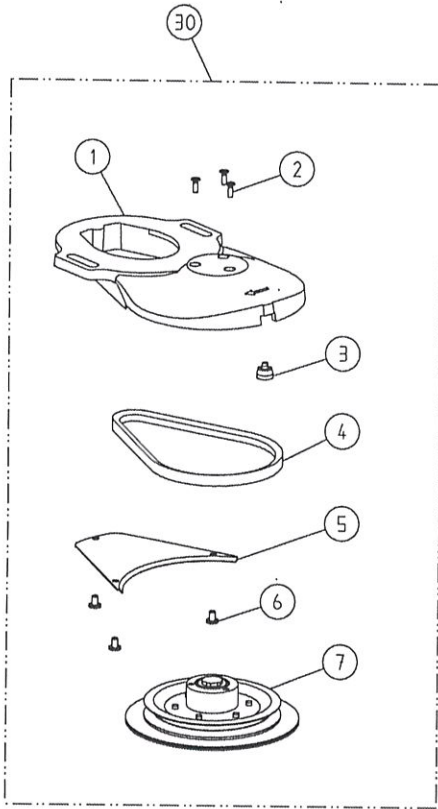
ERSATZTEILE ELAN

Pos.	Artikel-Nr.	Bezeichnung
1	350.05.00.100	Griffstück ELAN, komplett
	352.05.00.100	Griffstück ELAN USA, komplett
2	350.05.15.100	Abdeckblech Gehäuserohr, komplett
3	350.05.10.100	Gehäuserohr, komplett
4	0439.1008.800	Mutter, Linksgewinde
5	350.65.02.100	Lüfterflügel
6	000.50.14.051	Hülsenmutter
7	350.01.03.105	Stehbolzen
8	350.65.04.105	Distanzring
9	350.65.82.105	Kohlebürste ELAN
10	350.65.00.200	Universalmotor, 230 V / 50 + 60 Hz
	352.65.00.200	Universalmotor, 110 V / 50 + 60 Hz
11	6885.0303.010	Passfeder
12	350.65.06.105	Distanzbuchse
13	320.05.11.205	Sterngriff (Kontermutter)
14	000.10.10.104	Scheibe
15	350.01.01.100	Ventilatorgehäuse
16	0965.1006.814	Schraube
17	0939.1008.020	Stiftschraube
18	0125.1008.000	Scheibe
19	0934.1008.000	Mutter
20	320.05.00.200	Lenkrolle, komplett
21	350.65.03.100	Ventilatorflügel
22	350.01.02.100	Ventilatorabdeckung
23	350.65.05.100	Motorriemenscheibe
24	000.65.60.255	Wippenschalter 230 V / 50 + 60 Hz mit Staubschutzkappe
	000.65.60.155	Wippenschalter 110 V / 50 + 60 Hz mit Staubschutzkappe
26	7985.4004.006	Schraube
27	000.65.43.151	Motorkabel 3 x 1,5 mm ²
	000.65.43.153	Motorkabel 3 x 1,5 mm ² , USA
29	7500.1004.812	Schraube
31	000.65.18.010	Funkentstörfilter
32	6797.1008.900	Scheibe
33	350.05.31.100	Dichtgummi
34	0912.1005.035	Schraube
35	0125.1005.000	Scheibe
36	320.05.09.305	Laufgrad
37	0980.1005.000	Mutter
38	000.65.62.160	PVC-Kappe mit Rahmen und Flachdichtung für Schalter
39	000.65.62.150	Staubschutzkappe für Schalter

ACHTUNG: Bitte geben Sie bei Anfragen und Ersatzteilbestellungen immer die Seriennummern Ihrer Maschinen an (→ Abschnitt 3.1)!

ERSATZTEILE ELAN

ACHTUNG: Bitte geben Sie bei Anfragen und Ersatzteilbestellungen immer die Seriennummern Ihrer Maschinen an (→ Abschnitt 3.1)!



ELAN 2
01.01.2019

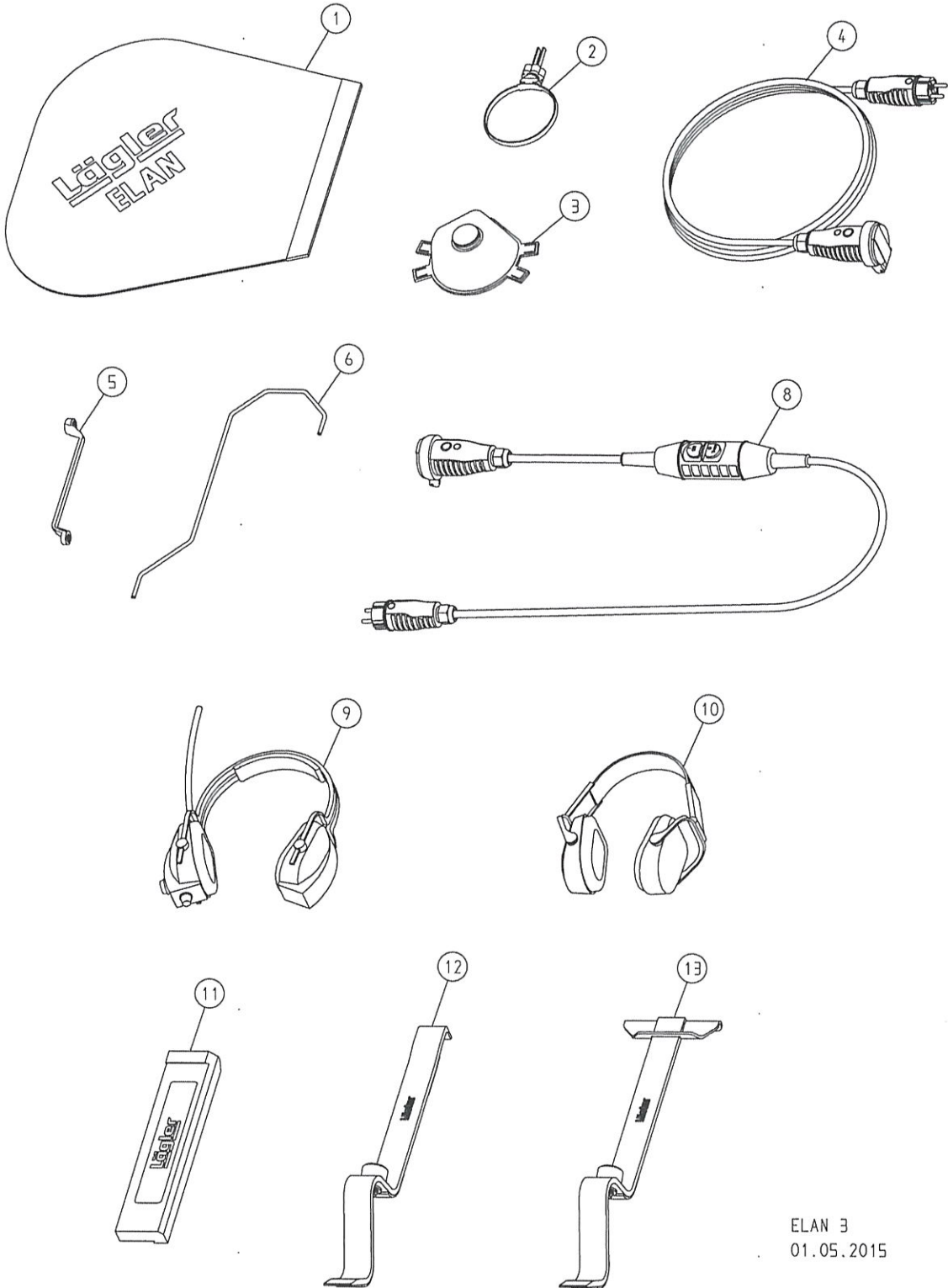
ERSATZTEILE ELAN

Pos.	Artikel-Nr.	Bezeichnung
1	350.03.01.100	Kurzer Vorsatz ELAN (nur Gehäuse)
2	7500.1004.812	Schraube
3	350.03.25.100	Wandschutzrolle, komplett
4	000.70.10.045	Keilriemen
5	350.03.02.100	Abdeckblech, kurz
6	000.10.12.051	Schraube
7	350.03.52.100	Schleifteller, komplett
8	350.03.12.105	Schleiftellerachse
9	6001.0012.202	Kugellager
10	350.03.11.100	Lagerring
11	350.03.56.100	Riemenscheibe, komplett
12	350.03.35.205	Kletthaftscheibe 150 mm
	350.03.34.105	Filzscheibe 150 mm
13	350.03.16.100	Papierspannscheibe
14	0934.1008.000	Mutter
15	350.04.01.100	Langer Vorsatz ELAN (nur Gehäuse mit Stopfen)
16	000.40.30.017	Stopfen
17	000.70.10.085	Keilriemen
18	350.04.02.100	Abdeckblech, lang
20	350.03.48.100	Lagerring, komplett
25	350.08.10.100	Schleifteller 75 mm, komplett
26	350.08.13.105	Filzscheibe 75 mm
27	0933.1008.016	Schraube
30	350.03.50.100	Kurzer Vorsatz ELAN, komplett
31	350.04.50.100	Langer Vorsatz ELAN, komplett
32	350.08.00.100	Eckenvorsatz ELAN, komplett

ACHTUNG: Bitte geben Sie bei Anfragen und Ersatzteilbestellungen immer die Seriennummern Ihrer Maschinen an (→ Abschnitt 3.1)!

ERSATZTEILE ELAN

ACHTUNG: Bitte geben Sie bei Anfragen und Ersatzteilbestellungen immer die Seriennummern Ihrer Maschinen an (→ Abschnitt 3.1)!



ELAN 3
01.05.2015

ERSATZTEILE ELAN

Pos.	Artikel-Nr.	Bezeichnung
1	350.00.80.105	Staubsack ELAN
2	000.01.40.110	MultiClip
3	000.01.20.010	Atemschutzmaske P3
4	000.65.53.151	Verlängerungskabel 3 x 1,5 mm ² , 10 m lang
5	000.95.21.103	Ringschlüssel 10/13 mm
6	350.01.05.200	Sackhaltebügel
8	000.01.65.020	Personenschutzschalter PRCD-S (für deutsches Stromnetz)
9	000.01.10.011	Kapselgehörschützer MUSIMUFF mit UKW-Radio
10	000.01.10.021	Kapselgehörschützer POCKET mit Tasche
11	701.10.00.100	Schlagklotz
12	702.00.00.200	Parkettverlegewerkzeug ZUGEISEN, schmal
13	703.00.00.200	Parkettverlegewerkzeug ZUGEISEN, breit

ACHTUNG: Bitte geben Sie bei Anfragen und Ersatzteilbestellungen immer die Seriennummern Ihrer Maschinen an (→ Abschnitt 3.1)!

